

- สำเนา -

บันทึกรายงานการประชุมพัฒนาการอำเภอ/หัวหน้ากลุ่มงาน/ฝ่าย/นักวิชาการ
ครั้งที่ ๘/๒๕๖๓ ประจำเดือน ตุลาคม ๒๕๖๓
วันที่ ๑๖ ตุลาคม ๒๕๖๓ เวลา ๐๙.๐๐ น.
ณ ห้องประชุมสำนักงานพัฒนาชุมชนจังหวัดสุโขทัย ชั้น ๕ ศาลากลางจังหวัดสุโขทัย

ผู้เข้าประชุม

- | | |
|------------------------------|--------------------------------------|
| ๑. นายธวัช ไสสม | พัฒนาการจังหวัดสุโขทัย |
| ๒. นางสาวกฤษณา กันทะสา | ผอ.กลุ่มงานยุทธศาสตร์ฯ |
| ๓. นายบรรพจน์ จันทรงาม | ผอ.กลุ่มงานส่งเสริมการพัฒนาชุมชน |
| ๔. นางสาววารีย์ ทับทองกลาง | ผอ.กลุ่มงานสารสนเทศการพัฒนาชุมชน |
| ๕. นางเพ็ญภา พุ่มสีโล | ผอ.กลุ่มงานประสานและสนับสนุนฯ |
| ๖. นางสุภาภรณ์ ดำรงกุล | พัฒนาการอำเภอเมืองสุโขทัย |
| ๗. นายอำนาจ สร้อยสุวรรณ | พัฒนาการอำเภอสวรรคโลก |
| ๘. นางสาววิลาวัลย์ ทองเอี่ยม | พัฒนาการอำเภอศรีสำโรง |
| ๙. นางอโณทัย แก้วกิ่ง | พัฒนาการอำเภอศรีมาศ |
| ๑๐. นางวิภาดา คำแผน | พัฒนาการอำเภอบ้านด่านลานหอย |
| ๑๑. นายสมพงษ์ หมั่นเข็ม | พัฒนาการอำเภอศรีนคร |
| ๑๒. นางทองหล่อ สวัสดิเทพ | พัฒนาการอำเภอกงไกรลาศ |
| ๑๓. นางสาวณัฐชยา พรหมมี | พัฒนาการอำเภอทุ่งเสลี่ยม |
| ๑๔. นายอลงกต สุขเกตุ | พัฒนาการอำเภอศรีสัชชนาลัย |
| ๑๕. นางสาวทับทิม ม่วงพุง | นักวิชาการพัฒนาชุมชนชำนาญการ |
| ๑๖. นางกัญญา จิตงามขำ | นักวิชาการพัฒนาชุมชนชำนาญการ |
| ๑๗. นางสาวนิรมล เกตุแก้ว | เจ้าพนักงานธุรการชำนาญงาน |
| ๑๘. นางสาวพัชรกร นิยมไถ่ | นักจัดการงานทั่วไปปฏิบัติการ |
| ๑๙. นางสาวอรษา ตันยะ | เจ้าพนักงานการเงินและบัญชีปฏิบัติงาน |
| ๒๐. นางสาวกมลวรรณ อินทร์ลวง | เจ้าพนักงานธุรการปฏิบัติงาน |
| ๒๑. นางสาวศรัณยา วัฒนธงทอง | นักวิชาการพัฒนาชุมชนชำนาญการ |

เรื่องก่อนวาระ

- ๑.๑ นำเสนอผลงานของสำนักงานพัฒนาชุมชนอำเภอศรีมาศ
- ๒.๒ นำเสนอกิจกรรมวันสถาปนากรมการพัฒนาชุมชน
- ๑.๓ การมอบวุฒิบัตรอาสาพัฒนา (อสพ.) รุ่นที่ ๗๑ ประจำปีงบประมาณ ๒๕๖๓
 - ๔.๗.๑ นางสาววรรณวิภา ใจรักษ์
 - ๔.๗.๒ นายสายฟ้า มั่นหมาย

เริ่มประชุมเวลา ๐๙.๐๐ น.

ระเบียบวาระที่ ๑ ๑.๑) เรื่องที่ประธานแจ้งให้ที่ประชุมทราบ

- ขอแสดงความเสียใจกับ นางเพ็ญภา พุ่มสีโล ผู้อำนวยการกลุ่มงานประสานและสนับสนุน
การบริหารงานพัฒนาชุมชน สำหรับการเสียชีวิตของบิดา

- ขอแสดงความเสียใจกับ นางสาวณัฐชยา พรหมมี พัฒนาการอำเภอทุ่งเสลี่ยม สำหรับการเสียชีวิตของมารดา

- ท่านผู้ว่าราชการจังหวัดสุโขทัยขอเชิญท่านพัฒนาราชการจังหวัดสุโขทัยเข้าพบเพื่อมอบหมายภารกิจโดยท่านพัฒนาราชการจังหวัดสุโขทัยได้มอบหมายให้กลุ่มงานยุทธศาสตร์จัดเตรียมข้อมูล

- ท่านผู้ว่าราชการจังหวัดสุโขทัย ขอขอบคุณ สำหรับการจัดเตรียมของฝากที่ระลึกให้กับท่านผู้ว่าราชการจังหวัดสุโขทัย

- เรื่องการนำเสนอผลการดำเนินงานของกรมการพัฒนาชุมชนในปี ๒๕๖๓ ให้กับผู้ตรวจราชการกรมการพัฒนาชุมชน ได้แก่

- ๑) ตัวชี้วัดคำรับรอง ๑๐๐ เปอร์เซ็น ของทุกตัวชี้วัด
- ๒) ตัวชี้วัดความสำเร็จการบรรลุเป้าหมาย
- ๓) ตัวชี้วัด ๙๐ วัน ๑๐๐ เปอร์เซ็น
- ๔) ตัวชี้วัดการดำเนินหลักธรรมาภิบาลจัดการแหล่งทุน ๑๐๐ เปอร์เซ็น
- ๕) ตัวชี้วัดการเบิกจ่ายงบประมาณของกองทุนพัฒนาบทบาทสตรี
- ๖) ตัวชี้วัดความสำเร็จของการบริหารจัดการข้อมูลของสารสนเทศ
- ๗) ตัวชี้วัดยอดการจำหน่ายสินค้า OTOP

๑.๒) เรื่องจากการประชุมกรมการพัฒนาชุมชน

-

๑.๓) เรื่องจากการประชุมคณะกรรมการจังหวัด

-

ระเบียบวาระที่ ๒ การรับรองรายงานการประชุมพัฒนาการอำเภอ/หัวหน้ากลุ่มงาน/ฝ่าย/นักวิชาการ ประจำเดือน กันยายน ๒๕๖๓ ครั้งที่ ๗/๒๕๖๓ ในวันที่ ๙ กันยายน ๒๕๖๓ เวลา ๐๙.๐๐ น. ณ ห้องศุภวรรณ บ้านหมอริสอร์ท ตำบลเมืองเก่า อำเภอเมือง จังหวัดสุโขทัย
มติที่ประชุม รับรองรายงานการประชุมครั้งที่ ๘ เมื่อวันที่ ๑๖ ตุลาคม ๒๕๖๓

ระเบียบวาระที่ ๓ เรื่องสืบเนื่องจากการประชุมครั้งที่แล้ว

- ไม่มี -

ระเบียบวาระที่ ๔

(กลุ่มงานประสานและสนับสนุนการบริหารงานพัฒนาชุมชน)

๔.๑ ผลการเบิกจ่ายงบประมาณ ปีงบประมาณ พ.ศ.๒๕๖๓ ณ วันที่ ๓๐ กันยายน ๒๕๖๓	
งบประมาณที่ได้รับจัดสรรรวมทั้งสิ้น	๒๐,๖๔๔,๓๒๗.๗๙ บาท
เบิกจ่ายงบประมาณทั้งสิ้น	๒๐,๖๓๐,๖๔๕.๗๔ บาท
ส่งคืนเงินงบประมาณ	๑๓,๖๘๒.๐๕ บาท
ผลการเบิกจ่ายคิดเป็น	๑๐๐%
จัดเป็นลำดับที่ ๒๔ ของประเทศ	

มติที่ประชุม ทราบและถือปฏิบัติ

๔.๒ การจัดสรรงบประมาณค่าใช้จ่ายในการบริหาร ประจำปีงบประมาณ พ.ศ.๒๕๖๓ ไปพลางก่อน สำหรับไตรมาสที่ ๑ (ตุลาคม-ธันวาคม ๒๕๖๓) ของปีงบประมาณ พ.ศ.๒๕๖๔

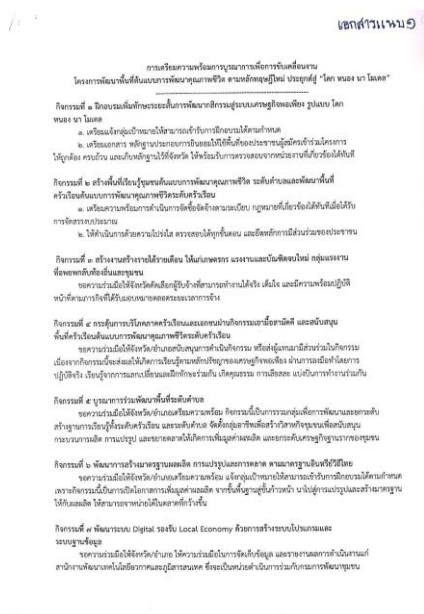
กรมการพัฒนาชุมชน ให้พัฒนาการจังหวัดดำเนินการบริหาร จัดสรรค่าใช้จ่ายในการดำเนินงานภายในวงเงินที่ได้รับจัดสรร ด้วยความโปร่งใส ตามความจำเป็น เหมาะสม เป็นธรรมตามจริง สามารถตรวจสอบได้ และใช้จ่ายโดยประหยัด เพื่อให้มีงบประมาณเพียงพอในการปฏิบัติงาน ให้เกิดผลงานเหมาะสม ตามวัตถุประสงค์ เป้าหมายและนโยบายของกรมการพัฒนาชุมชน สำนักงานพัฒนาชุมชนจังหวัดสุโขทัย ได้พิจารณาจัดสรรงบประมาณ ค่าใช้จ่ายในการบริหาร ประจำปีงบประมาณ พ.ศ.๒๕๖๓ ไปพลางก่อน ไตรมาสที่ ๑ สำหรับสำนักงานพัฒนาชุมชนจังหวัดและสำนักงานพัฒนาชุมชนอำเภอเรียบร้อยแล้ว

เปรียบเทียบการจัดสรรงบประมาณ งบดำเนินงาน(ค่าใช้จ่ายในการบริหารและค่าสาธารณูปโภค)															
ปีงบประมาณ พ.ศ.๒๕๖๓ (ไตรมาสที่ ๑-๒) ตุลาคม ๒๕๖๒-มีนาคม ๒๕๖๓						ปีงบประมาณ พ.ศ. ๒๕๖๔ (ไตรมาสที่ ๑) ตุลาคม ๒๕๖๓- ธันวาคม ๒๕๖๓									
ที่	อำเภอ	ค่าใช้จ่ายในการเดินทางไปราชการ				วัสดุสำนักงาน	น้ำมันเชื้อเพลิง	สาธารณูปโภค	ค่าใช้จ่ายในการเดินทางไปราชการ				วัสดุสำนักงาน	น้ำมันเชื้อเพลิง	สาธารณูปโภค
		พัฒนาการอำเภอ		พัฒนาการ					พัฒนาการอำเภอ		พัฒนาการ				
		จำนวนวัน/เดือน	จำนวนเงิน	จำนวนวัน/เดือน	จำนวนเงิน				จำนวนวัน/เดือน	จำนวนเงิน	จำนวนวัน/เดือน	จำนวนเงิน			
๑	เมืองสุโขทัย	๗	๑,๖๘๐	๙	๒,๑๖๐	๖,๐๐๐	๖,๐๐๐	๘,๐๐๐	๕	๑,๒๐๐	๗	๑,๖๘๐	๒,๕๐๐	๒,๕๐๐	๔,๐๐๐
	กงไกรลาศ	๗	๑,๖๘๐	๙	๒,๑๖๐	๖,๐๐๐	๖,๐๐๐	๘,๐๐๐	๕	๑,๒๐๐	๗	๑,๖๘๐	๒,๕๐๐	๒,๕๐๐	๔,๐๐๐
	ศรีมาศ	๗	๑,๖๘๐	๙	๒,๑๖๐	๖,๐๐๐	๖,๐๐๐	๘,๐๐๐	๕	๑,๒๐๐	๗	๑,๖๘๐	๒,๕๐๐	๒,๕๐๐	๔,๐๐๐
	สวรรคโลก	๗	๑,๖๘๐	๙	๒,๑๖๐	๖,๐๐๐	๖,๐๐๐	๘,๐๐๐	๕	๑,๒๐๐	๗	๑,๖๘๐	๒,๕๐๐	๒,๕๐๐	๔,๐๐๐
	ศรีสัชชาลัย	๗	๑,๖๘๐	๙	๒,๑๖๐	๖,๐๐๐	๗,๐๐๐	๘,๐๐๐	๕	๑,๒๐๐	๗	๑,๖๘๐	๒,๕๐๐	๓,๐๐๐	๔,๐๐๐
	ศรีสำโรง	๗	๑,๖๘๐	๙	๒,๑๖๐	๖,๐๐๐	๖,๐๐๐	๘,๐๐๐	๕	๑,๒๐๐	๗	๑,๖๘๐	๒,๕๐๐	๒,๕๐๐	๔,๐๐๐
	ทุ่งเสลี่ยม	๗	๑,๖๘๐	๙	๒,๑๖๐	๖,๐๐๐	๖,๐๐๐	๖,๐๐๐	๕	๑,๒๐๐	๗	๑,๖๘๐	๒,๕๐๐	๓,๐๐๐	๒,๐๐๐
	บ้านด่านนา	๗	๑,๖๘๐	๙	๒,๑๖๐	๖,๐๐๐	๗,๐๐๐	๘,๐๐๐	๕	๑,๒๐๐	๗	๑,๖๘๐	๒,๕๐๐	๓,๐๐๐	๔,๐๐๐
	ศรีนคร	๗	๑,๖๘๐	๙	๒,๑๖๐	๖,๐๐๐	๖,๐๐๐	๘,๐๐๐	๕	๑,๒๐๐	๗	๑,๖๘๐	๒,๕๐๐	๒,๕๐๐	๔,๐๐๐

มติที่ประชุม ทราบและถือปฏิบัติ

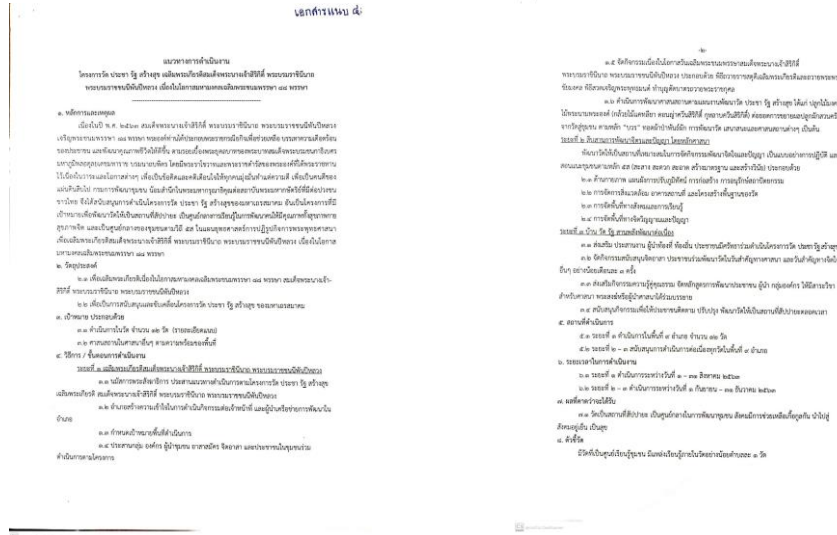
(กลุ่มงานส่งเสริมการพัฒนาชุมชน)

๔.๓ โครงการพัฒนาพื้นที่ต้นแบบการพัฒนาคุณภาพชีวิต ตามหลักทฤษฎีใหม่ ประยุกต์สู่ “โคก หนอง นา โมเดล” (รายละเอียดตามเอกสารแนบ ๑)



มติที่ประชุม ทราบและถือปฏิบัติ

๔.๖ การดำเนินโครงการวัด ประชา รัฐ สร้างสุขของมหาเถรสมาคม อันเป็นโครงการที่มีเป้าหมายเพื่อพัฒนาวัดให้เป็นสถานที่ สบายๆ เป็นศูนย์กลางการเรียนรู้ในการพัฒนาคนให้มีคุณภาพทั้งสุขภาพกาย สุขภาพจิต และเป็นศูนย์กลางของชุมชนตามวิถี ๕ ส (รายละเอียดตามเอกสารแนบ ๔)



มติที่ประชุม ทราบ

๔.๗ การมอบวุฒิบัตรอาสาพัฒนา (อสพ.) รุ่นที่ ๗๑ ประจำปีงบประมาณ ๒๕๖๓

๔.๗.๑ นางสาววรรณวิภา ไจรรักษ์

๔.๗.๒ นายสายฟ้า มั่นหมาย

มติที่ประชุม ทราบ

๔.๘ การขับเคลื่อนการดำเนินงานกองทุนพัฒนาบทบาทสตรี ปี พ.ศ.๒๕๖๔

การจัดสรรเงินกองทุนบทบาทสตรี

- ได้รับเงินอุดหนุน ๓,๐๐๐,๐๐๐.- บาท

- ได้รับเงินหมุนเวียน ๑๕,๐๐๐,๐๐๐.- บาท

โดยมีนโยบายในการจัดสรร ให้เบิกจ่ายแล้วเสร็จภายในเดือน มีนาคม ๒๕๖๔ (ไตรมาส ๒) ให้ครบ ๑๐๐ เปอร์เซ็นต์ การดำเนินการโครงการ ขอให้สำนักงานพัฒนาชุมชนอำเภอส่งโครงการมาที่จังหวัดไม่เกินวันที่ ๑๕ ของทุกเดือน เพื่อนำข้อมูลเข้าที่ประชุมจังหวัด

- การขับเคลื่อนแผนพัฒนาคุณภาพชีวิตสตรี เพื่อให้สตรีได้พัฒนาศักยภาพ

มติที่ประชุม ทราบและถือปฏิบัติ

๔.๙ ความก้าวหน้าจัดเก็บข้อมูลความจำเป็นพื้นฐาน(จปฐ.)ด้วยเครื่องมืออิเล็กทรอนิกส์ ประจำปี ๒๕๖๓

๔.๙.๑ ผลการจัดเก็บข้อมูลฯ

ดำเนินการจัดเก็บข้อมูลแล้วใน ๙ อำเภอ จำนวน ๑๓๕,๒๒๕ ครัวเรือน จากเป้าหมายทั้งสิ้น ๑๓๕,๔๕๕ ครัวเรือน คิดเป็นร้อยละ ๙๙.๒๕ (ข้อมูล ณ ๘ ตุลาคม ๒๕๖๓)

๔.๙.๒ การตรวจสอบและรับรองคุณภาพการจัดเก็บข้อมูลความจำเป็นพื้นฐาน(จปฐ.)

กรมฯปรับห้วงระยะเวลาการดำเนินกิจกรรม การตรวจสอบและรับรองข้อมูลความจำเป็นพื้นฐาน(จปฐ.) ระดับองค์กรปกครองส่วนท้องถิ่น จากเดิมกำหนดให้แล้วเสร็จภายใน วันที่ ๑๐ สิงหาคม ๒๕๖๓ เป็นดำเนินการให้แล้วเสร็จ ภายใน วันที่ ๑๔ กันยายน ๒๕๖๓ กำหนดการตรวจสอบและรับรองคุณภาพการจัดเก็บข้อมูลความจำเป็นพื้นฐาน(จปฐ.) ระดับจังหวัดสุโขทัย แล้วเสร็จภายใน วันที่ ๑๘ กันยายน ๒๕๖๓ แต่ขณะนี้ ยังไม่ได้รับการประสานจากผู้ประสานระดับจังหวัดในการจัดการรับรองทั้งในระดับท้องถิ่น และระดับจังหวัด

๔.๙.๓ การดำเนินการแก้ไขปัญหา

หลังจากได้มีการประชุมวางแผนร่วมกับผู้ประสานงานฯและพัฒนาการอำเภอ เมื่อวันที่ ๒๒ กันยายน ๒๕๖๓ ณ สำนักงานพัฒนาชุมชนจังหวัดสุโขทัย ได้ข้อสรุปร่วมกันดังนี้

๑) ในการรับรองคุณภาพของข้อมูลในระดับท้องถิ่น ให้ผู้ประสานแจ้งให้ทางพัฒนาการอำเภอทราบ และวางแผนการดำเนินการร่วมกันก่อนเพื่อเตรียมความพร้อม ในเวทีรับรองข้อมูล

๒) ผู้ประสานงานฯ เป็นผู้จัดเตรียมเอกสาร หลักฐานต่างๆตามแบบ พร้อมทั้งจัดทำแบบสรุปข้อมูล จปฐ. ในระดับหมู่บ้าน/ตำบล และข้อมูลครัวเรือนตกเกณฑ์รายตัวชี้วัด นำเสนอให้ที่ประชุมตรวจสอบและรับรองข้อมูลร่วมกันในรูปแบบเอกสาร

๓) ในการประสานผู้เข้าร่วมเวทีตรวจสอบรับรองข้อมูล ฯ ให้แต่ละอำเภอพิจารณาตามความเหมาะสมว่า สำนักงานพัฒนาชุมชนอำเภอ หรือผู้ประสานงานระดับอำเภอ จะเป็นผู้แจ้งผู้เข้าร่วมเวที และจะใช้หนังสือแจ้งจากมหาวิทยาลัยราชภัฏสวนสุนันทา หรือจากอำเภอ

๔) การรับรองความถูกต้องของข้อมูลระดับจังหวัด จะดำเนินการหลังจากมีการรับรองข้อมูลในระดับท้องถิ่นเรียบร้อยแล้วทุกอำเภอ

๕) ให้ผู้ประสานงานระดับจังหวัดจัดทำแผนการรับรองคุณภาพการจัดเก็บข้อมูลฯ ในระดับท้องถิ่น และระดับจังหวัด พร้อมทั้งแจ้งประสานให้ทางสำนักงานพัฒนาชุมชนทราบ

๔.๙.๔ ปัญหาอุปสรรคในการดำเนินงาน

๑) ข้อมูลในระบบ cddsmartdata ยังไม่เสถียร ส่งผลต่อการประมวลผลแจ้งผู้ประสานงานระดับจังหวัดทราบ เพื่อตรวจสอบความถูกต้อง และปรับข้อมูลในระบบ เพื่อให้ได้ข้อมูลที่ถูกต้องและเป็นจริงมากที่สุด

๒) ยังไม่สามารถรับรองผลความถูกต้องของข้อมูลได้ทั้งในระดับท้องถิ่นและระดับจังหวัด เนื่องจากระบบการประมวลผลในระบบยังไม่สามารถประมวลผลที่สมบูรณ์ได้

มติที่ประชุม ทราบและถือปฏิบัติ

๔.๑๑. การดำเนินงานหมู่บ้านกองทุนแม่ของแผ่นดิน จังหวัดสุโขทัย ประจำปี ๒๕๖๓

การรับเงินพระราชทานขวัญถุงกองทุนแม่ของแผ่นดิน ประจำปี ๒๕๖๓ โดยปปส. ภาค ๖ แจ้งว่าได้รับการประสานจากกรมวัง ขอเลื่อนการจัดงานมหกรรมกองทุนแม่ฯ ไปเป็นวันศุกร์ที่ ๒๕ ธันวาคม ๒๕๖๓ และเปลี่ยนสถานที่เป็น Hall ๕-๖ อาคารอิมแพ็ค เอ็กซิบิชั่น เซ็นเตอร์ อิมแพ็ค เมืองทองธานี และขอความร่วมมืออำเภอ เตรียมความพร้อมรับเงินพระราชทานขวัญถุงกองทุนแม่ของแผ่นดิน ประจำปี ๒๕๖๓ (บัญชีเงินฝากธนาคาร+รวบรวมหลักฐานรับเงินพระราชทานขวัญถุง)

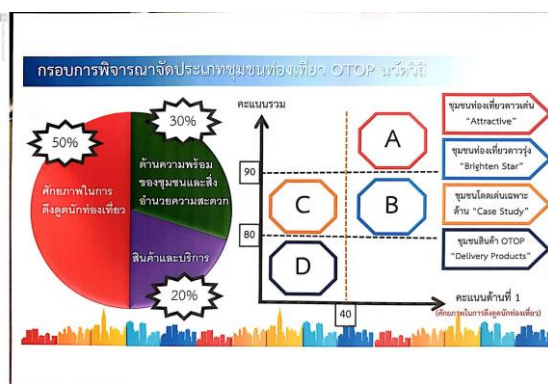
มติที่ประชุม ทราบและถือปฏิบัติ

๔.๑๒ การดำเนินงานชุมชนท่องเที่ยว OTOP นวัตวิถี

- แนวทางการจัดประเภทชุมชนท่องเที่ยว (รายละเอียดตามเอกสารแนบ ๖)

ด้าน	จัดระดับ	จัดพิจารณา	คะแนนเต็ม	ข้อสังเกต	เกณฑ์การพิจารณา
2. ด้านความพร้อมของชุมชนและจำนวนความสงบ	1) ความพร้อมของชุมชน	• มีองค์ประกอบครบถ้วนทั้งด้านกายภาพและสังคม • มีความปลอดภัยในชีวิตและทรัพย์สิน • มีแหล่งเรียนรู้ที่ชัดเจน	10		
	2) การจัดการขยะ	• มีการจัดการขยะมูลฝอยได้อย่างเหมาะสม • มีการใช้ถุงขยะชนิดย่อยสลายได้	10		
	3) มีแหล่งท่องเที่ยวในชุมชน	• มีแหล่งท่องเที่ยวที่น่าสนใจ • มีการบริหารจัดการแหล่งท่องเที่ยวอย่างเหมาะสม	10		
คะแนนรวมทั้งสิ้น 2					

ด้าน	จัดระดับ	จัดพิจารณา	คะแนนเต็ม	ข้อสังเกต	เกณฑ์การพิจารณา
3. ด้านสินค้าและบริการ	1) ความปลอดภัยของสินค้าและบริการ	• สินค้าและบริการมีความปลอดภัย • มีการตรวจสอบคุณภาพสินค้าและบริการ	10		
	2) บริการลูกค้า	• มีการให้บริการลูกค้าอย่างเหมาะสม • มีการฝึกอบรมบุคลากร	10		
	3) การส่งเสริมการตลาด	• มีการส่งเสริมการตลาดอย่างเหมาะสม • มีการประชาสัมพันธ์	10		
คะแนนรวมทั้งสิ้น 3					
คะแนนรวมทั้งสิ้น 100					



ด้าน	จัดระดับ	จัดพิจารณา	คะแนนเต็ม	ข้อสังเกต	เกณฑ์การพิจารณา
4. ด้านความพึงพอใจของนักท่องเที่ยว	1) ความพึงพอใจในบริการ	• บริการมีความพึงพอใจ • มีการฝึกอบรมบุคลากร	10		
	2) ความปลอดภัยในชีวิตและทรัพย์สิน	• มีความปลอดภัยในชีวิตและทรัพย์สิน • มีการจัดการความปลอดภัย	10		
	3) สิ่งแวดล้อม	• สิ่งแวดล้อมมีความสะอาด • มีการจัดการสิ่งแวดล้อม	10		
	4) การบริการและการประชาสัมพันธ์	• มีการบริการและการประชาสัมพันธ์ • มีการฝึกอบรมบุคลากร	10		
	5) การจัดการขยะ	• มีการจัดการขยะอย่างเหมาะสม • มีการใช้ถุงขยะชนิดย่อยสลายได้	10		
คะแนนรวมทั้งสิ้น 1					

มติที่ประชุม ทราบและถือปฏิบัติ

ระเบียบวาระที่ ๕ การจับฉลากลำดับการประชุมสัณจรพร้อมนำเสนอผลงานในการประชุมพัฒนาการอำเภอ

ลำดับที่	อำเภอ	ประจำเดือน	สถานที่
๑	อำเภอสวรรคโลก	พฤศจิกายน ๒๕๖๓	
๒	อำเภอศรีมาศ	ธันวาคม ๒๕๖๓	
๓	อำเภอทุ่งเสลี่ยม	มกราคม ๒๕๖๔	
๔	อำเภอบ้านด่านลานหอย	กุมภาพันธ์ ๒๕๖๔	
๕	อำเภอศรีสำโรง	มีนาคม ๒๕๖๔	
๖	อำเภอกงไกรลาศ	เมษายน ๒๕๖๔	
๗	อำเภอศรีสัชนาลัย	พฤษภาคม ๒๕๖๔	
๘	อำเภอศรีนคร	มิถุนายน ๒๕๖๔	
๙	อำเภอเมืองสุโขทัย	กรกฎาคม ๒๕๖๔	

ปิดประชุมเวลา ๑๖.๓๐ น.

ลงชื่อ กมลวรรณ อินทร์ลวง ผู้บันทึกการประชุม
(นางสาวกมลวรรณ อินทร์ลวง)
เจ้าพนักงานธุรการปฏิบัติงาน

ลงชื่อ เพ็ญนภา พุ่มสิโล ผู้ตรวจบันทึกการประชุม
(นางเพ็ญนภา พุ่มสิโล)
ผู้อำนวยการกลุ่มงานประสานและสนับสนุนการบริหารงานพัฒนาชุมชน